



مايكروسوفت باوربوينت 2010

Microsoft PowerPoint 2010

الفهرست:

رقم الصفحة	الموضوع	رقم الفصل
1	<u>مقدمة</u>	1
2	<u>واجهة المستخدم User Interface</u>	2
3	<u>إعداد شريحة Slide</u>	3
6	<u>تحريك العناصر في الشريحة Custom Animation</u>	4
10	<u>صيغ خزن الملف</u>	5
12	<u>إعداد مشروع متعدد الشرائح</u>	6
17	<u>إعداد عرض تفاعلي Interactive Show</u>	7
20	<u>إعداد اليوم صور</u>	8

الفصل الاول

مقدمة


يعتبر برنامج مايكروسوفت باوربوينت 2010 من البرامج البسيطة والفعالة في إعداد العروض التفاعلية Interactive Shows، حيث يمكن بواسطته تنظيم مجموعة من الشرائح لتظهر بشكل متعاقب أما تلقائيا أو Automatic أو تفاعليا Interactive، وتنظيم الأشكال والنصوص داخل الشرائح، مع اضافة حركات ومؤثرات صوتية مرافقة للحركة.

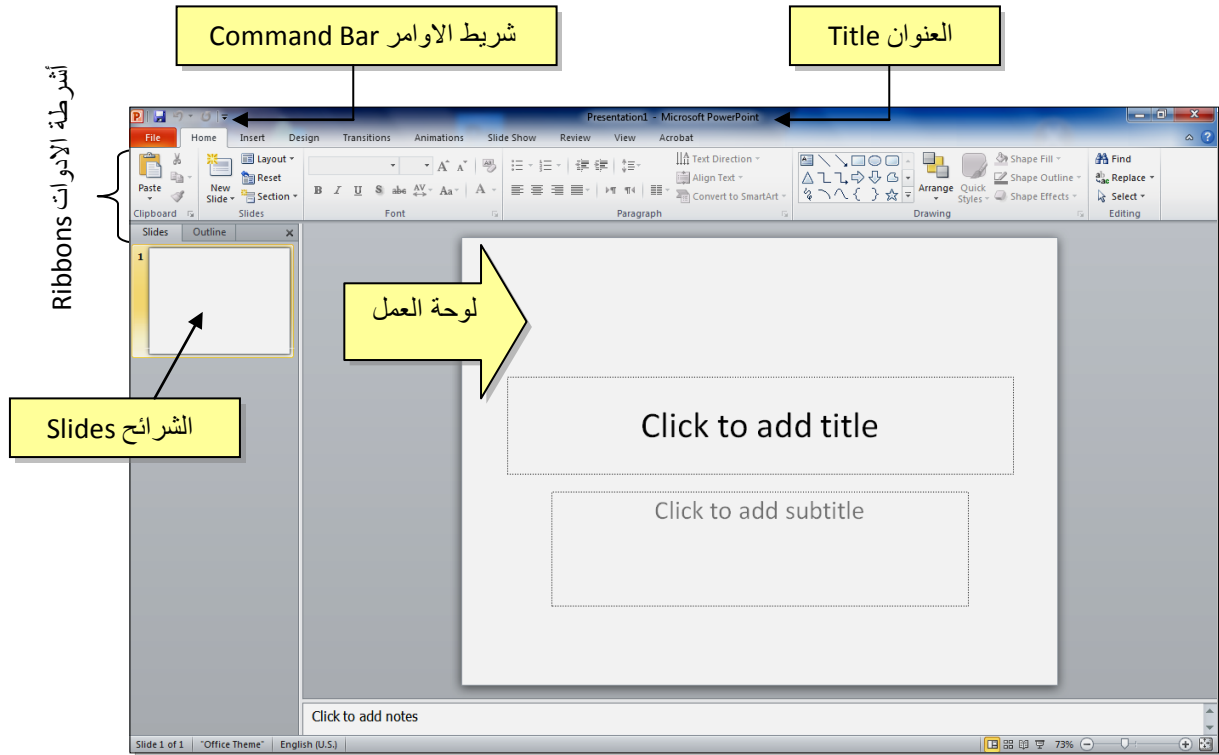
يمكن ربط عناصر الشريحة بملفات خارجية أو شرائح اخرى من نفس المشروع بواسطة استخدام الارتباطات التشعبية Hyperlinks .

اخيرا يمكن خزن المشروع بصيغة ملف باوربوينت قابل للتعديل، أو عرض تلقائي يمكن تشغيله بدون وجود برنامج باوربوينت في الحاسبة، أو ملف فيديو .

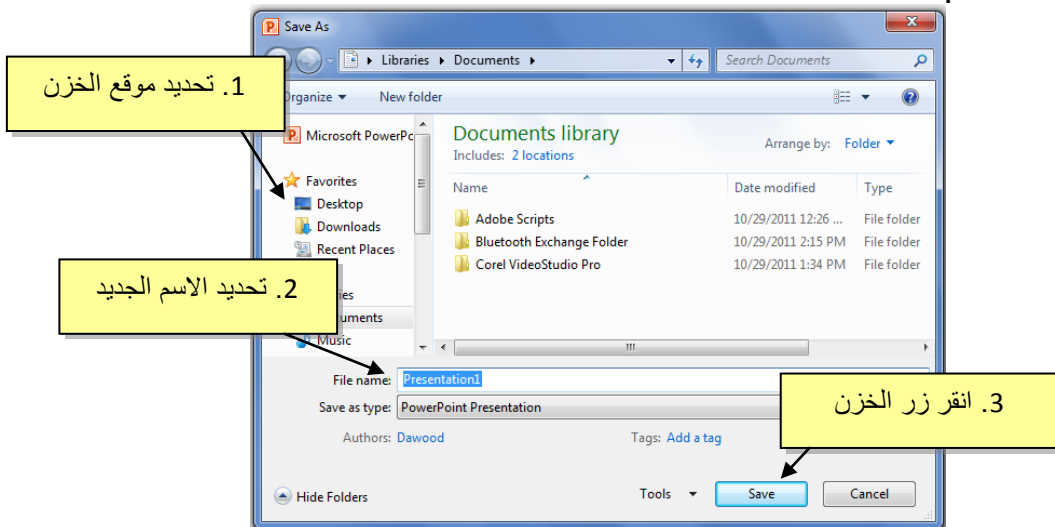
الفصل الثاني


واجهة المستخدم User Interface

لتشغيل برنامج باوربوينت، انقر :  Microsoft < Microsoft Office < All Programs < PowerPoint 2010 ، ستظهر النافذة التالية:



إن العنوان الافتراضي للملف هو Presentation1 (العرض الاول، وسأستخدم تعبير المشروع الاول في هذه الملمزة). لتغيير اسم الملف ننقر شريط File < Save as < ستظهر نافذة "Save As" الموضحة أدناه:



يمكن خزن خطوات العمل بالضغط على ايقونة  في شريط الاوامر .

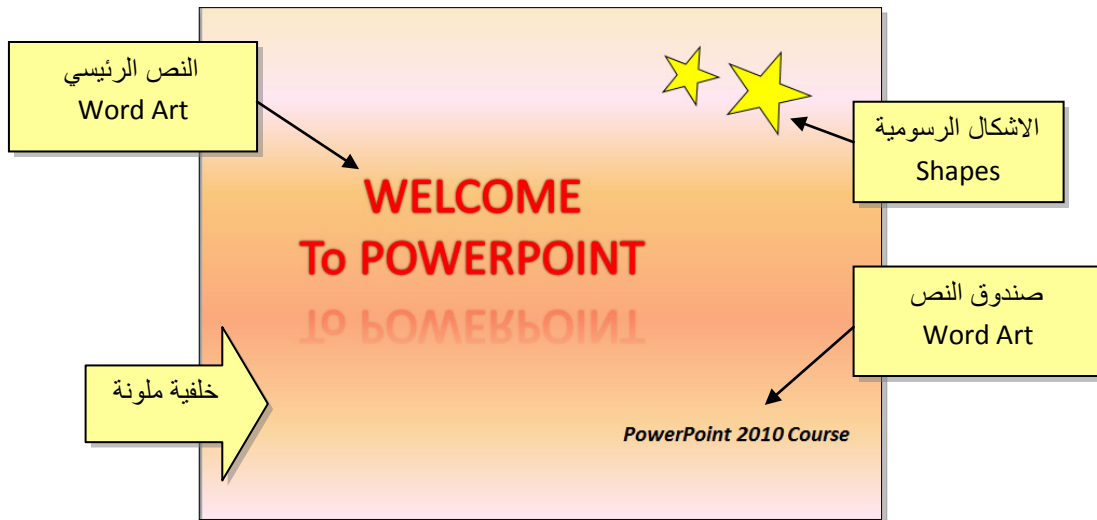
إن كنت معتادا على العمل مع أوفس 2003 فقد يربك غياب القوائم النسدلة Flow Down Menus حيث تم الاستعاضة عنها بالاشرطة Ribbons. كل شريط يشمل فئة ادوات مصنفة حسب اسم الشريط. بعد ساعة او اقل من العمل مع اوفس 2010 سنكتشف ان الاشرطة Ribbons تعمل لصالحك من ناحية ايجاد الاداة المطلوبة بأسرع وقت .

الفصل الثالث

إعداد شريحة Slide


تلقائيا يقوم البرنامج بوضع صندوق نصي Text Box في الشريحة عند فتح البرنامج، يمكن مسحهم بواسطة اختيار كل العناصر بالنقر على الماوس مع السحب ثم ضغط مفح Delete من لوحة المفاتيح.

لنفرض اننا اردنا انشاء الشريحة التالية :



1. النص الرئيسي Word Art:

1. لأنشاء العنوان الرئيسي "WELCOME TO POWERPOINT" نستخدم ايقونة النص الرئيسي

Word Art كما يلي: انقر شريط Insert (إدخال) < انقر ايقونة WordArt  سيظهر مربع نص نكتب بداخله عبارة "WELCOME TO POWERPOINT".


2. لتغيير لون النص الرئيسي الى الاحمر : اختر النص الرئيسي بالضغط على الحدود الخارجية للصندوق فيظهر شريط الصيغة Format < انقر السهم المجاور لإيكون لون الخط Font Color < اختر اللون الاحمر.

3. لتغيير لون حدود النص الرئيسي الى الاحمر: اختر النص الرئيسي بالضغط على الحدود الخارجية للصندوق فيظهر شريط الصيغة Format < انقر السهم المجاور لإيكون لون الحدود Text Outline < اختر اللون الاحمر.

4. لتغيير ابعاد النص الرئيسي : انقر على الحد الخارجي < اسحب مع النقر المقابض البيضاء حول الشكل.

5. لإظهار الانعكاس، من نفس الشريط اعلاه انقر Shape Effects (تأثيرات الشكل) < Reflection (انعكاس) وأختر الانعكاس المطلوب.

2. الأشكال الرسومية Shapes:

1. لأنشاء النجوم: نقر شريط الادخال Insert < الأشكال الرسومية Shapes < نختار شكل النجمة  ، فيتحول مؤشر الماوس الى علامة + ، نقوم برسم نجمة في المكان المطلوب بواسطة النقر والسحب.

2. لتدوير الشكل الرسومي: انقر عليه نقرة واحدة < ستظهر فوكة دائرة خضراء ● < ضع المؤشر فوقها وابدأ بتدوير الشكل مع النقر بالمؤشر .

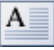


3. لتغيير لون الشكل الرسومي: انقر عليه نقرة واحدة < انقر شريط الصيغة Format < انقر السهم المجاور لإيكون لون الملئ Fill Color < اختر اللون الاصفر.

4. لتغيير لون حدود الشكل الرسومي: انقر عليه نقرة واحدة < انقر شريط الصيغة Format < انقر السهم المجاور لإيكون لون الحدود Shape Outline < اختر اللون الاسود.

5. لنسخ الشكل: انقر عليه نقرة يمين < Copy < ضع المؤشر في اي جزء من لوحة العمل < نقرة يمين < Paste.

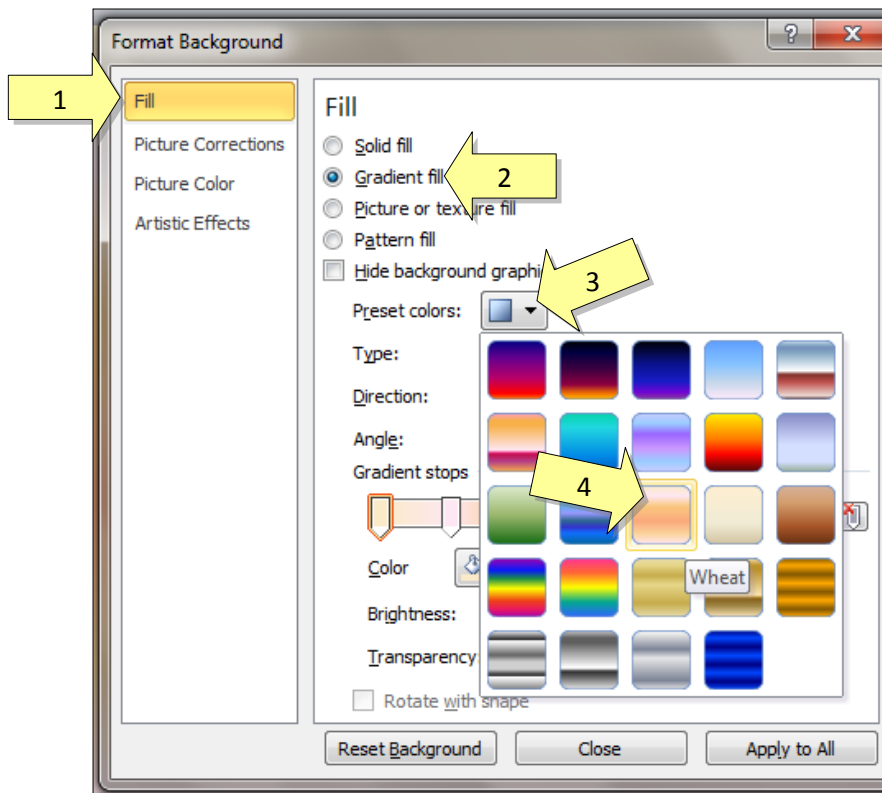
6. لتغيير ابعاد الشكل الرسومي: انقر عليه نقرة واحدة < اسحب المقابض البيضاء حول الشكل.

• مربع النص Text Box:

1. لإنشاء مربع نص: انقر شريط الإدخال Insert < انقر أيقونة مربع النص Text Box , فيتحول مؤشر الماوس إلى علامة +، نقوم برسم مربع النص في المكان المطلوب بواسطة النقر والسحب < نكتب بداخله نكتب العبارة المطلوبة "WELCOME TO POWERPOINT".
2. لجعل مربع النص شفاف: ننقر على مربع النص < شريط الصيغة Format < انقر السهم المجاور لإيقونة لون الملئ Fill Color  < اختر No Fill (بدون ملئ).
7. لإخفاء حدود مربع النص: انقر نقرة واحدة < انقر شريط الصيغة Format < انقر السهم المجاور لإيقونة لون الحدود Shape Outline  < اختر No Outline (بدون حدود).

• الخلفية Background:

إضافة خلفية: انقر نقرة يمين على أي مساحة فارغة في لوحة العمل < Format Background < تنسيق الخلفية) < ستظهر النافذة التالية:



وبالتالي تم اكمال تصميم شريحة Slide.

لتعلم كل تفاصيل العناصر Objects المذكورة اعلاه وغيرها (مثل الصور Pictures والرسوم الكرتونية ClipArt والمخططات البيانية Charts) يرجى دراسة ملزمة وورد 2010

الفصل الرابع

تحريك العناصر في الشريحة Custom Animation

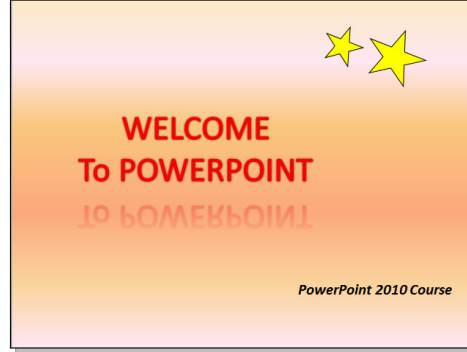
لأضافة حركة لأي عنصر Object في الشريحة: انقر على الشكل المطلوب تحريكه أولاً (أي ان اضافة

الحركات يكون بالتسلسل) < انقر شريط الحركة Animation < انقر ايقونة إضافة حركة Add < Animation < اختر الشكل المطلوب من النافذة التالية:



عند الضغط على أي من الانمات أعلاه يتم تسجيله تلقائيا وسيظهر مربع أصفر يحوي الرقم 1 بقرب العنصر المطلوب تحريكه، وهذا يعني ان هذه الحركة ستكون الحركة الاولى عند تشغيل الـمشروع (أي ان الحركات سيتم ترقيمها حسب انشائها الى 1 2 3 4 5 ...).

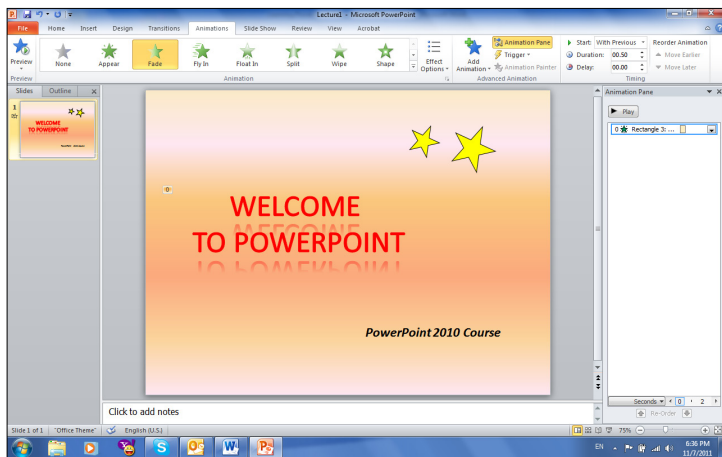
لنبدأ الان بتوزيع حركات لنفس الشريحة التي قمنا بإنشائها سابقا :



1. نقر على النص الرئيسي < شريط التحريك Animation > ايكونة إضافة حركة Add Animation < < نختار نمط دخول Fade. يمكن جعل الحركة تتحرك تلقائيا دون نقرة ماوس بضبط القيم التالية من شريط الحركة Animation:



سنقوم بضبط Start على قيمة After Previous (بعد انتهاء حركة العنصر السابق)، نضبط Duration على قيمة 02:00 ، ونضبط Delay على قيمة 01:00.



إضافة صوت إلى الحركة :
نقر شريط الحركة

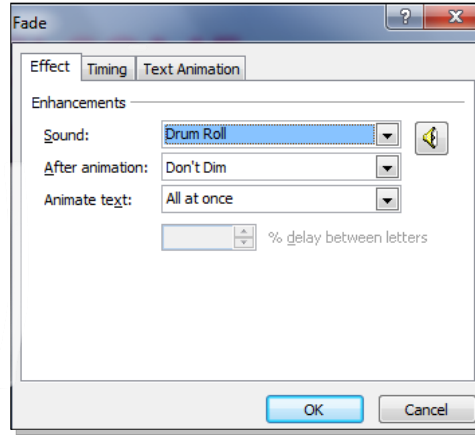
زر < Animation



Animation Pane

(لوحة الحركة) فتظهر اللوحة التالية على يسار شريحة العمل والتي تحوي المسار الزمني للحركات:

ننقر السهم المجاور للحركة التي نريد إضافة الصوت لها < ستظهر قائمة نختار منها Effects Options (تأثيرات الحركة) < من قائمة Sound (صوت) نختار مثلا Drum Roll < ننقر زر Ok.



2. ننقر على النجمة الكبيرة < شريط التحريك Animation < ايقونة إضافة حركة Add Animation < ننقر نختار نمط دخول Fly In < ننقر ايقونة Effect Options (خيارات التأثير) < ننقر From Top-Right (من الاعلى- جهة اليمين).

يمكن تغيير توقيت النجمة وإضافة صوت بنفس الطريقة المشروحة سابقا.

عند وجود اكثر من حركة في شريط الحركة Animation Pane سيكون من المربك معرفة اي من الحركات يجب النقر عليها لإضافة الصوت، لذا يمكن النقر على المربع الاصفر للحركة في نفس شريحة العمل فتتفعل الحركة المناظرة تلقائيا في شريط الحركة.

3. ننقر على النجمة الصغيرة < شريط التحريك Animation < ايقونة إضافة حركة Add Animation < ننقر نختار نمط دخول Fly In < ننقر ايقونة Effect Options (خيارات التأثير) < ننقر From Top-Right (من الاعلى- جهة اليمين).

4. ننقر على مربع النص < شريط التحريك Animation < ايقونة إضافة حركة Add Animation < ننقر نختار نمط دخول Random Bars.


لغاية الان تم اضافة كل حركات الدخول Entrance.

لأستعراض المشروع ضمن لوحة العمل: انقر شريط الحركة Animation < انقر ايقونة Preview .


لأستعراض المشروع على كل الشاشة Full Screen: اضغط زر F5 من لوحة المفاتيح.


لمسح حركة: انقر على رقم الحركة في الشريحة < اضغط زر Delete (إمسح) من لوحة المفاتيح.


لتغيير تسلسل حركة: انقر على رقم الحركة المطلوب تقديمها أو تأخيرها < انقر شريط الحركة Animation < انقر Move Earlier ▲ (تقديم الحركة) أو Move Later ▼ (تأخير الحركة).


يمكن إضافة حركة ضمنية بإختيار العنصر المطلوب < انقر على شريط الحركة Animation < ايكونة إضافة حركة Add Animation  < اختيار حركة ضمنية Emphasis.

مثلا، لإضافة حركة بينية للنجوم:

5. ننقر على النجمة الكبيرة < شريط التحريك Animation < ايكونة إضافة حركة Add Animation  < نختار نمط الحركة الضمنية Color Pulse.

6. ننقر على النجمة الصغيرة < شريط التحريك Animation < ايكونة إضافة حركة Add Animation  < نختار نمط الحركة الضمنية Color Pulse.

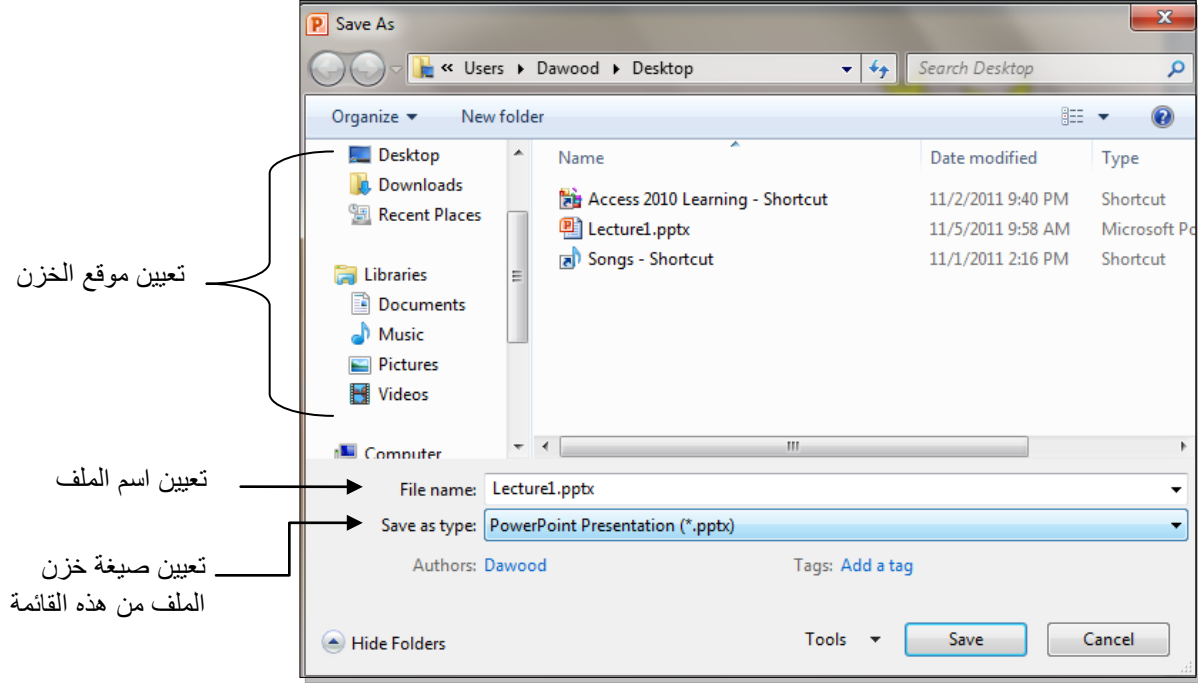
ويمكن بنفس الطريقة إضافة حركة خروج بإختيار العنصر المطلوب < انقر على شريط الحركة Animation < ايكونة إضافة حركة Add Animation  < اختيار حركة ضمنية Emphasis.

مثلا، لإخراج النص الرئيسي: ننقر على النص الرئيسي < شريط التحريك Animation < ايكونة إضافة حركة Add Animation  < نختار حركة الخروج Float Out.

الفصل الخامس

صيغ خزن الملف

لخزن ملف ننقر شريط File (ملف) < Save As (خزن بصيغة) < سنظهر النافذة التالية:



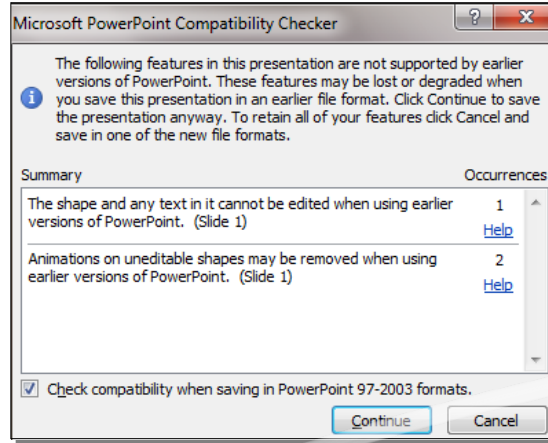
سنستخدم خمسة صيغ رئيسية لخزن المشروع:

1. صيغة PowerPoint Presentaion (مشروع باوربوينت 2010): ويكون الملف الناتج من نوع *.pptx (حيث إن * تعني اي اسم تم اختياره للمشروع) وهو ملف قابل للتعديل. يعمل هذا الملف مع باوربوينت الفين وعشرة، وقد لايعمل بشكل صحيح مع نسخ اقدم من باوربوينت 2010.

شكل الايكونة سيكون كما يلي:



2. صيغة PowerPoint 97-2003 Presentaion (مشروع باوربوينت 97-2003): ويكون الملف الناتج من نوع *.ppt وهو ملف قابل للتعديل. يعمل هذا الملف مع نسخ برنامج باوربوينت القديمة، عند الخزن بهذه الصيغة سنظهر النافذة التالية والتي تحوي تقرير التأثيرات التي سيتم إلغائها بسبب عدم توافقها مع النسخ القديمة من البرنامج:



يمكن ضغط زر Continue (إستمرار) وإكمال عملية الخزن. له نفس شكل الايكونة في رقم 1.

3. صيغة PowerPoint Show (عرض باوربوينت 2010): ويكون الملف الناتج من نوع *.ppsx* وهو ملف غير للتعديل. فائدته هو امكانية عرضه على اي حاسبة دون وجود برنامج باوربوينت فيها. أي انه مفيد لأعداد الاعلانات التجارية والعروض الذي نرغب بارسالها الى اصدقائنا عبر البريد. له نفس شكل الايكونة في رقم 1.

4. صيغة PowerPoint Slide (عرض باوربوينت 2003-97): ويكون الملف الناتج من نوع *.pps* وهو ملف غير للتعديل. فائدته هو امكانية عرضه على اي حاسبة دون وجود برنامج باوربوينت فيها. أي انه مفيد لأعداد الاعلانات التجارية والعروض الذي نرغب بارسالها عبر البريد.

شكل الايكونة هو كما يلي:



5. صيغة Window Media Video (فديو): ويكون الملف الناتج من نوع *.wmv* وتم إضافة هذه الصيغة في باوربوينت 2010 لأول مرة، وهو ملف فديو غير قابل للتعديل. فائدته خزن المشروع كملف يعمل على اي مشغل فديو. ان حجم الملف الناتج بأستخدام هذه الصيغة يكون كبير جدا يصعب نقله خلال الانترنت لذا يفضل استخدامه للعرض على الحاسب الشخصي.

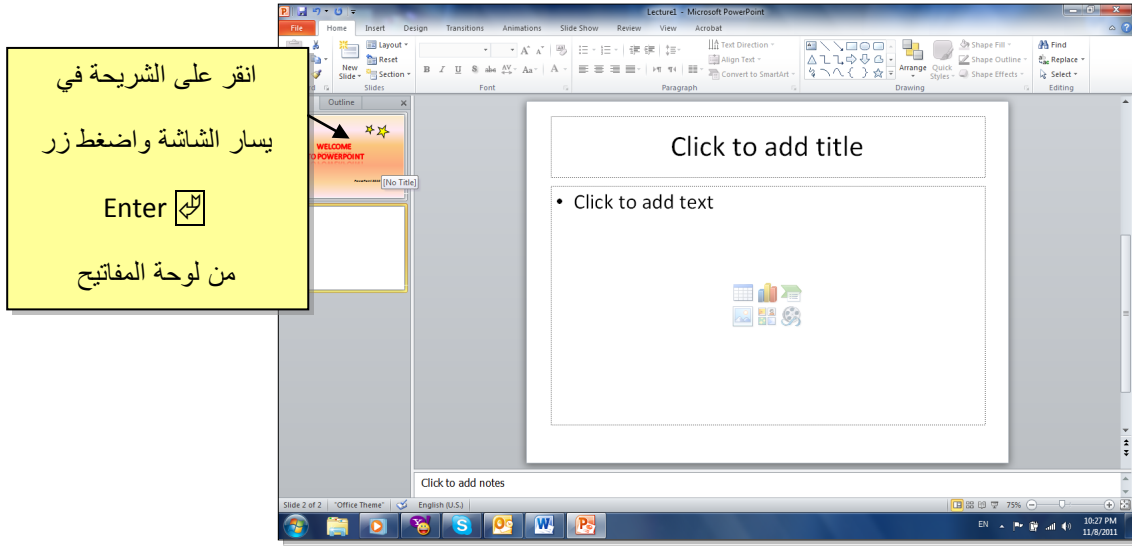
شكل الايكونة هو كما يلي:



الفصل السادس

إعداد مشروع متعدد الشرائح

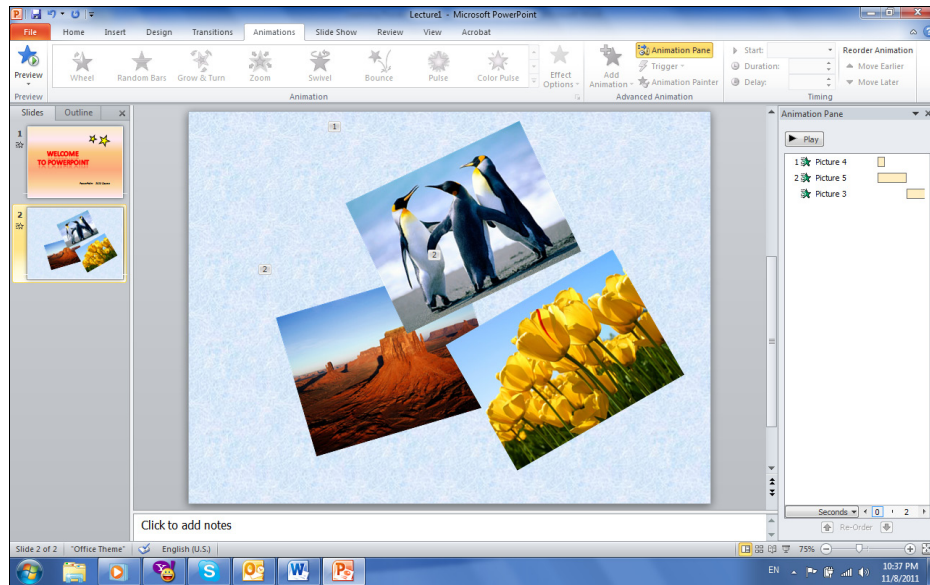
- لإضافة شريحة جديدة، انقر على الشريحة في يسار الشاشة واضغط زر Enter من لوحة المفاتيح:



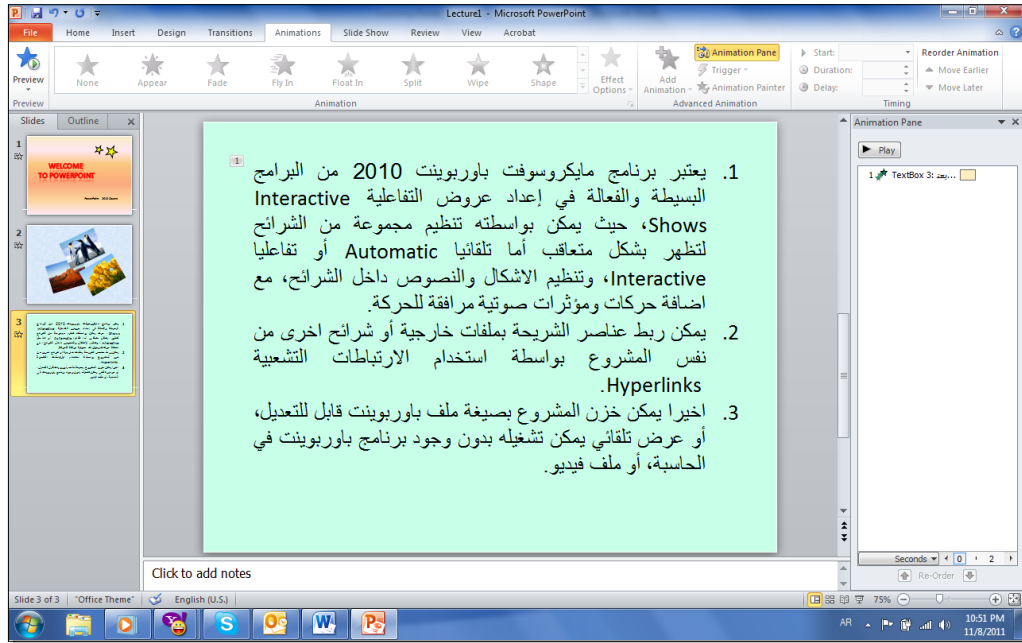
يمكن الان التعامل مع الشريحة الجديدة بمسح التفاصيل الجاهزة الغير مرغوب فيها ثم اضافة اشكال، إضافة حركات، إضافة اصوات.

كما يمكن إضافة اي عدد من الشرائح بنفس الطريقة .

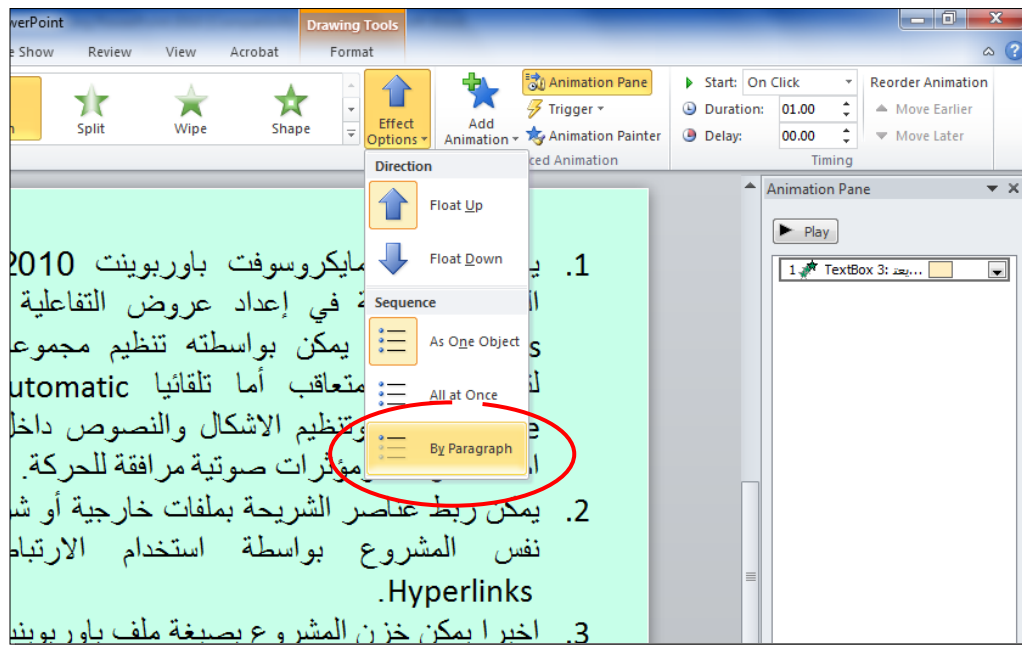
- مثال: سنضع ثلاث صور في الشريحة الثانية مع إضافة الحركات والاصوات حسب الرغبة:



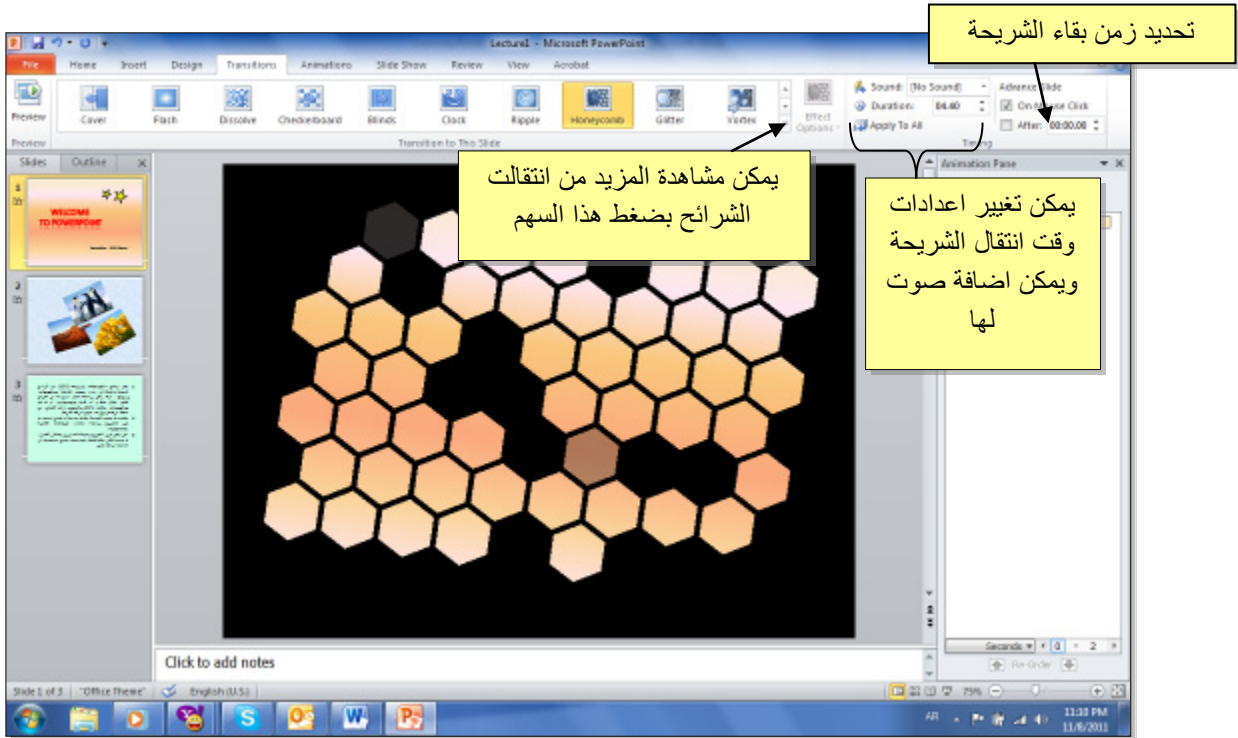
ثم نقوم بإضافة شريحة ثالثة تحوي فقرة معلومات (مكتوبة داخل صندوق نص Text Box مع إضافة الحركات والاصوات حسب الرغبة:



لاحظ انه في حالة استخدام فقرات فإنه يمكن إظهار فقرة بعد فقرة بواسطة إختيار صندوق النص Text Box < انقر على شريط الحركة Animation < Effect Options (خيارات الحركة) < By Paragraph (فقرة بعد فقرة):

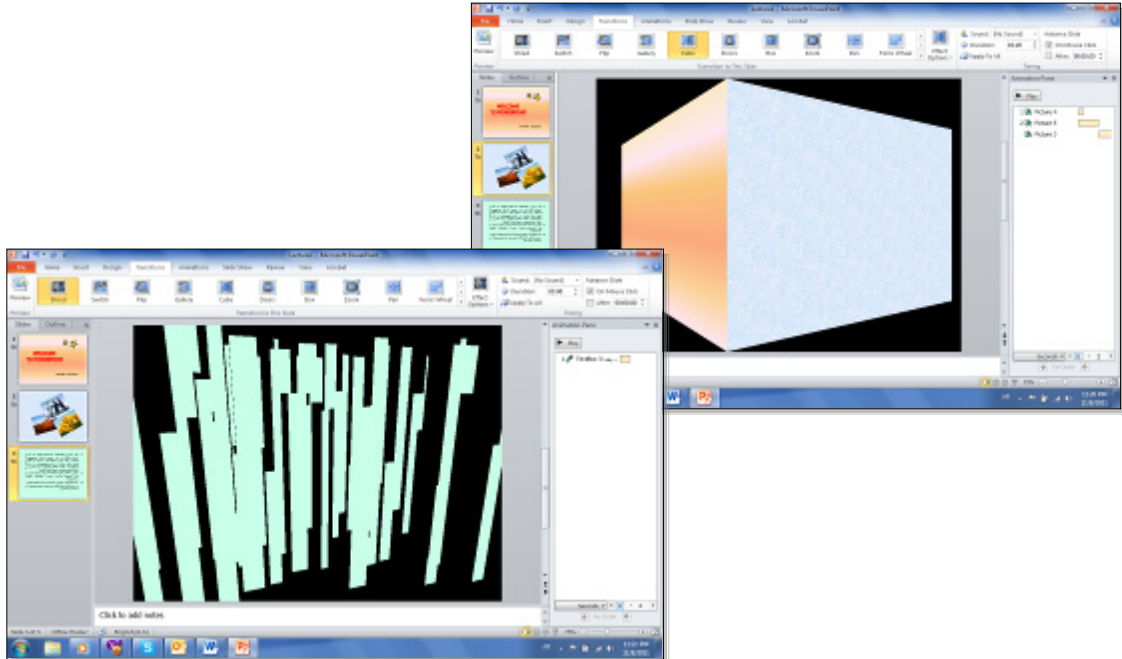


- لإضافة حركة بينية بين الشرائح: انقر الشريحة المطلوبة < شريط Transoins (انتقال) < من نطاق Transions to the Slide يمكن اختيار الحركة المطلوبة:



الرجاء الانتباه الى انه حقل Duration (الفترة) تعري زمن حركة الانتقال بين الشرائح، أما After (بعد) فتحدد زمن بقاء الشريحة على الشاشة.

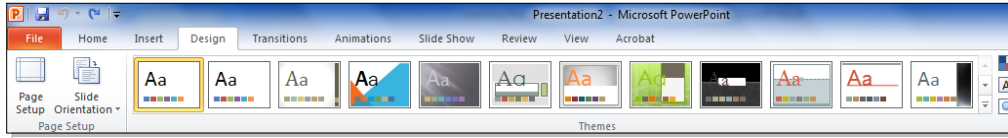
ننقر على الشريحة الثانية ونقوم باضافة حركة بينية، وكذلك بالنسبة للشريحة الثالثة :



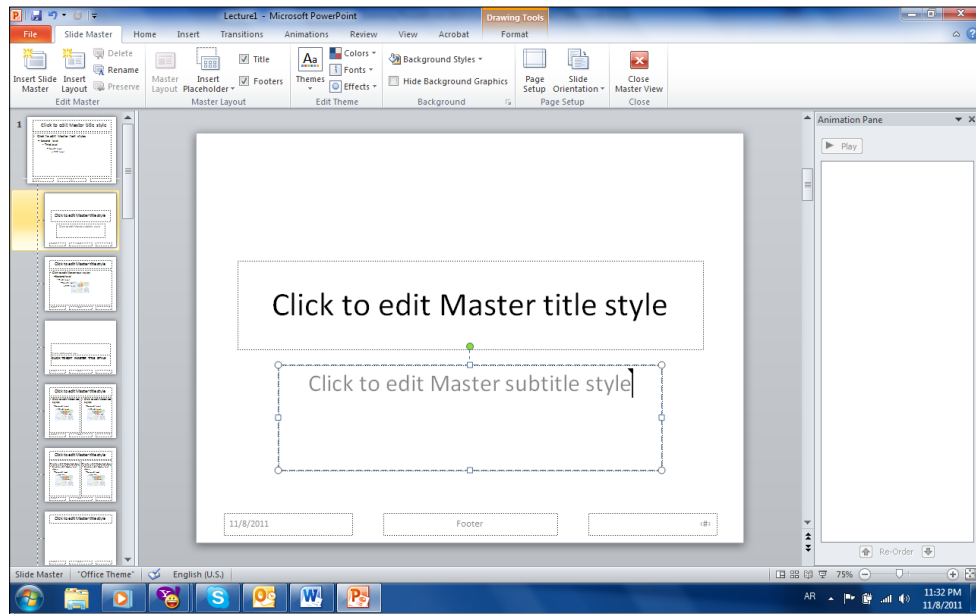
- في المشاريع الضخمة يمكن تطبيق نفس تأثير الانتقال بين الشرائح بواسطة نقر شريط Transoins (انتقال) < Apply to All (تطبيق على الكل):



- يمكن استخدام تصاميم خلفيات جاهزة بالنقر على شريط Design (تصميم) < انقر على التصميم المرغوب:



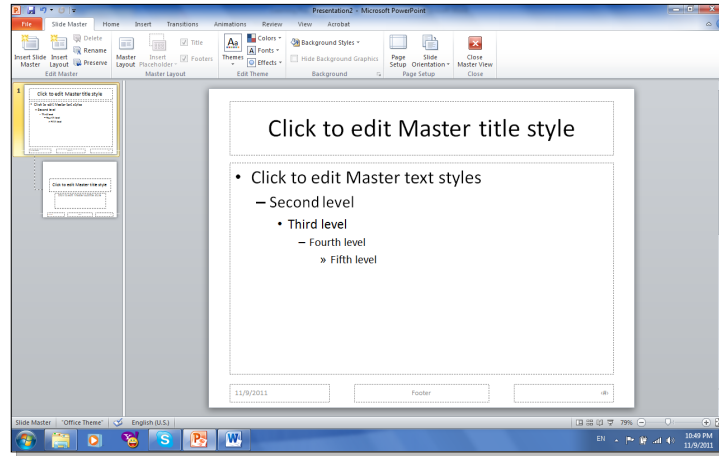
- لإضافة فقرة ثابتة في كل الشرائح نقوم باستخدام "الشريحة الرئيسية" Slide Master كما يلي: انقر شريط View (عرض) < أيقونة Slide Master ستظهر النافذة التالية:



نلاحظ في يسار الشاشة وجود صفحات كبيرة (تمثل الشرائح الرئيسية) متنوعة بشرائح اصغر حجما (تمثل التخطيطات). أي يمكن استخدام اكثر من نموذج للشرائح الرئيسية في المشاريع الضخمة .

اي تغيير على الشريحة الرئيسية سيظهر على جميع التخطيطات التابعة لها . أي تغيير على صفحة تخطيط محددة سوف لن يؤثر على بقية التخطيطات .

يمكن حذف نماذج الشرائح الرئيسية المتوفرة وتصميم شريحة رئيسية بسيطة لتوضح الفكرة . اضغط على التخطيط الثالث واضغط زر Delete (مسح) من لوحة المفاتيح بشكل متواصل . سيتبقى شريحة رئيسية واحدة فقط مع صفحة تخطيط تابعة لها:



لنقوم بمسح التخطيطات الزائدة من الشريحة الرئيسية وإضافة شعار بأدخال صورة معينة ، وكتابة نص.

سنلاحظ تكرار ما عملناه على الشريحة الرئيسية على كل الصفحات (التخطيطات) التي ستليها . وبالتالي يمكن اضافة شعار شركة او عنوان ثابت لكل المشروع :



الفصل السابع

إعداد عرض تفاعلي Interactive Show

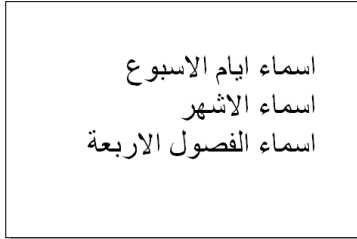
العرض التفاعلي هو عرض ينتظر نقرة من المستخدم على زر معين في الشريحة للانتقال الى شريحة اخرى ضمن العرض لا يشترط بها ان تكون التالية . يستخدم لإنشاء هذه النقلات: الارتباطات التشعبية .Hyperlinks

مثال: بناء عرض تفاعلي لمحاضرة تعليم اللغة الانكليزية. لنقوم ببناء الشرائح ادناه:

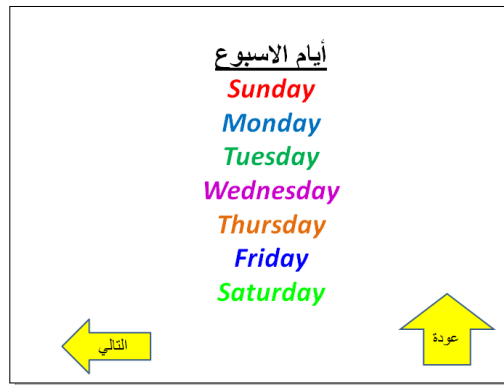
الشريحة الاولى: تحوي عنوان العرض التفاعلي:



الشريحة الثانية: تحوي عناصر المحاضرة:



الشريحة الثالثة: تحوي اسماء ايام الاسبوع. نرسم شكلين من الاشكال Shapes ونكتب على احدهم عبارة "التالي" والآخر عليه عبارة "عودة". يتم الكتابة بداخل الشكل Shape بواسطة نقرة يمين فوق الشكل < Add Text:



الشريحة الرابعة: تحوي اسماء ايام الاشهر، ونكرر اضافة الشكلين "التالي" و "العودة":

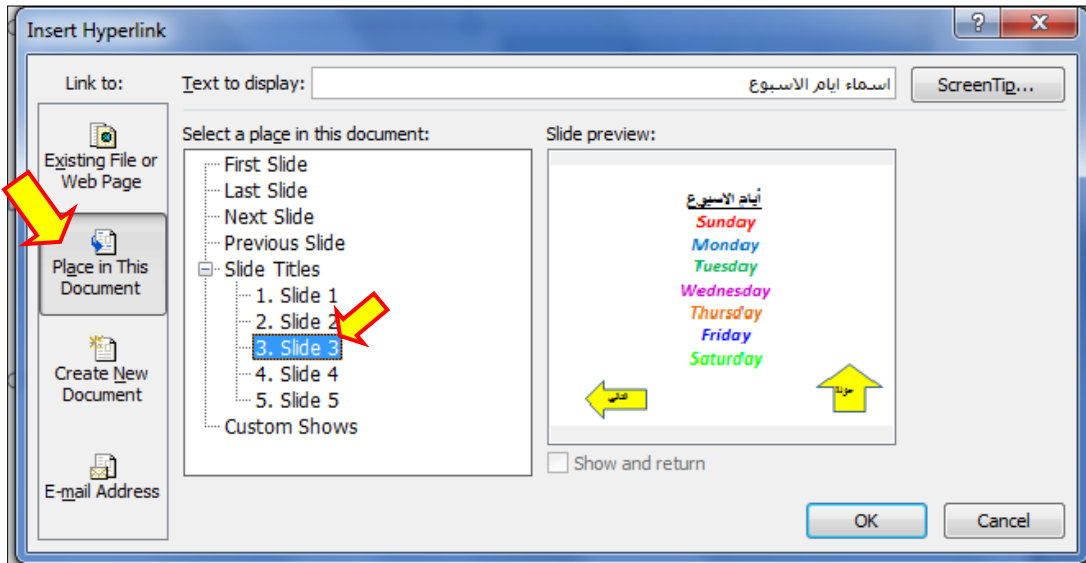


الشريحة الخامسة: تحوي اسماء الفصول الاربعة، ونكرر اضافة الشكل "عودة" فقط، حيث ان هذه الشريحة ستكون الاخيرة:



نبدأ الان بضافة الروابط:

- في الشريحة الثانية، نظل عبارة "اسماء ايام الاسبوع" < نقرة يمين < Hyperlink < ستظهر نافذة جديدة نضغط منها زر Place in this Document ونختار الشريحة الثالثة (والتي تحوي فعلا اسماء ايام الاسبوع) < Ok.



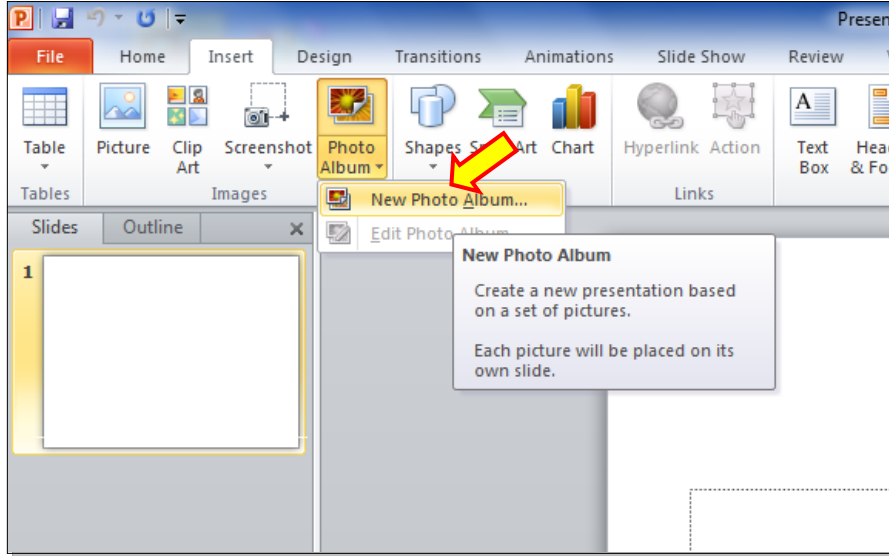
- وبنفس الطريقة في الشريحة الثانية، نظل عبارة "اسماء الاشهر" < نقرة يمين < Hyperlink < نضغط زر Place in this Document ونختار الشريحة الرابعة (والتي تحوي اسماء الاشهر) < Ok.
- نظل عبارة "اسماء الفصول الاربعة" < نقرة يمين < Hyperlink < نضغط زر Place in this Document ونختار الشريحة الخامسة (والتي تحوي اسماء الفصول الاربعة) < Ok.
- في الشريحة الثالثة: انقر نقرة يمين فوق شكل "عودة" < Hyperlink < Place in this document < Slide 2 (وهي الشريحة الام التي تحوي كل الروابط الى اجزاء العرض).
- نكرر الرابط لزر "عودة" لكل من الشريحتين الرابعة والخامسة.
- في الشريحة الثالثة: انقر نقرة يمين فوق شكل "التالي" < Hyperlink < Place in this document < Slide 4 (وهي الشريحة التي تلي الشريحة الثالثة).
- في الشريحة الرابعة: انقر نقرة يمين فوق شكل "التالي" < Hyperlink < Place in this document < Slide 5 < (وهي الشريحة التي تلي الشريحة الرابعة).

الان عند تشغيل العرض بواسطة النقر على زر F5، يمكن التعامل معه كواجهة تفاعلية للتنقل بين الشرائح المختلفة بكفاءة.

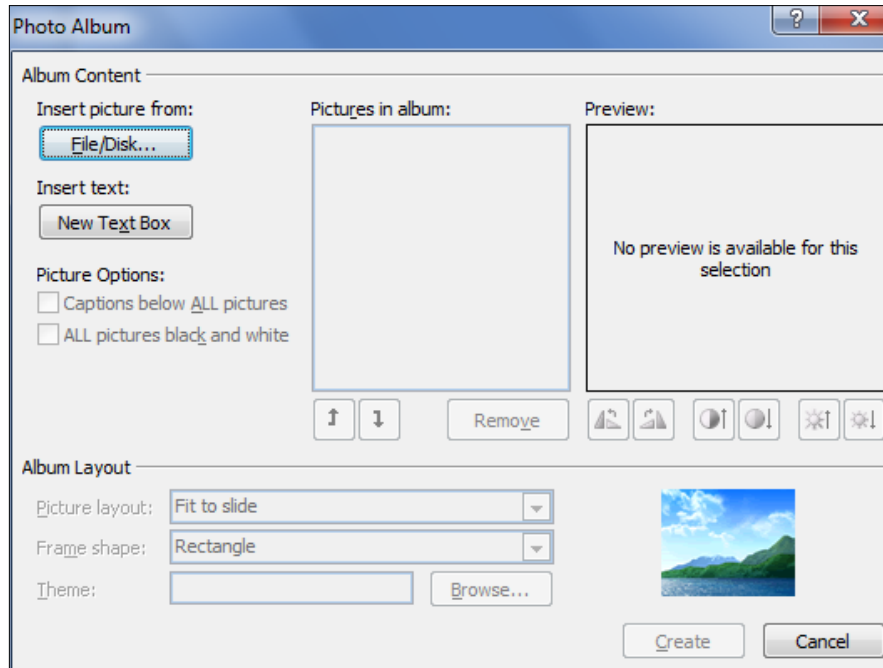
الفصل الثامن

إعداد البوم صور

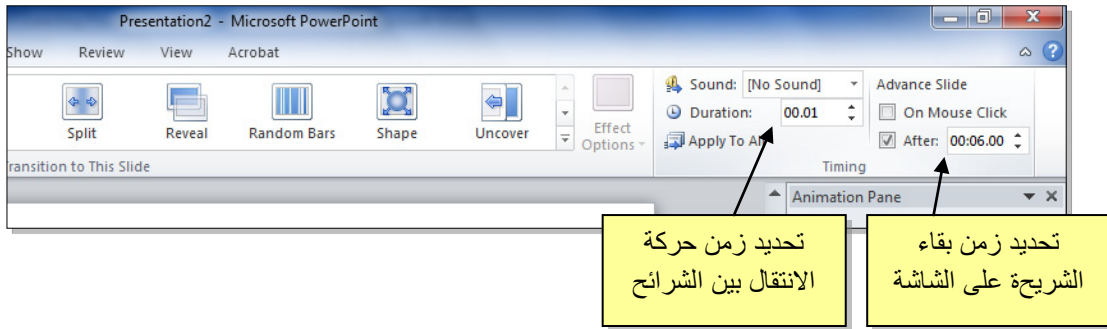
لعمل البوم صور: انقر شريط Insert (إدخال) < Photo Album (البوم صور) < New Photo Album (البوم صور جديد):



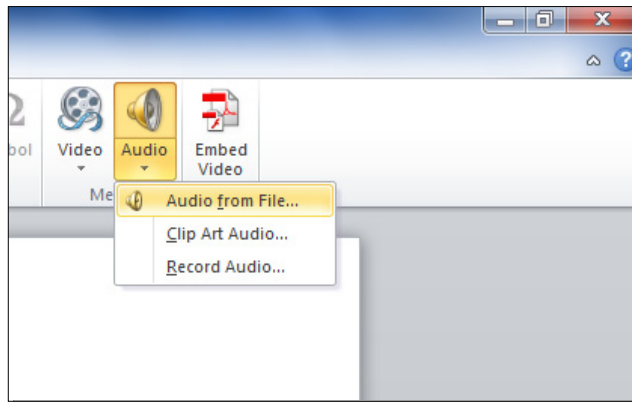
ستظهر النافذة التالية:



- تقوم بأضافة الصور المطلوبة بالضغط على زر File/ Disk... (ملف أو قرص) وأختيار الصور المطلوبة.
- يمكن اضافة شريحة تحوي على نص بواسطة الضغط على زر New Text Box (صندوق نص جديد)، حيث يتم الكتابة بعد الانتهاء من اعداد الالبوم بواسطة النقر على الشريحة الحاوية على النص والبدء بالكتابة عليه.
- يمكن تغيير حجم الصورة أو عدد الصور في الشريحة بواسطة الضغط على زر Picture layout (تخطيط الصور).
- يمكن اضافة إطارات للصور بواسطة الضغط على زر Frame Shape (إطار الشكل).
- نقوم بتحديد شكل انتقال شريحة Transions للشرائح (كل على حدة او تطبيق Apply To All لتطبيق حركة واحدة لكل الشرائح) مع الانتباه الى تحديد وقت عرض كل شريحة من بتحديد الزمن في حقل After في شريط Transions:

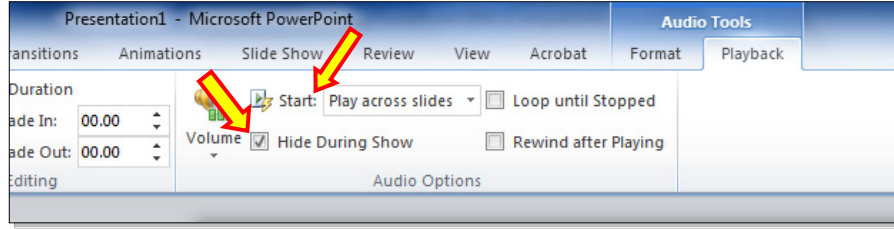


- لأضافة اغنية او موسيقى تعمل تلقائيا خلال عرض الصور : انقر على الشريحة الاولى < انقر شريط Insert (أدخل) < انقر Audio < انقر Audio from file < اختر الملف المطلوب وانقر زر Insert.



سيتم تحميل الاغنية الى الشريحة مع ظهور علامة سماعة على الشريحة وظهور شريط جديد اسمه Playback (التشغيل).

في شريط Playback، حول قيمة حقل Start الى Play across slides (وذلك لأبقاء الموسيقى مشتعلة خلال انتقال الشرائح)، وضع علامة أمام عبارة Hide during show (وذلك لأخفاء شكل السماعة خلال عرض الالبوم):



- بعد الانتهاء من اعداد الالبوم يمكن ضغط زر F5 من لوحة المفاتيح لأستعراض الالبوم، كما يمكن خزنة بصيغة ملف فيديو *.wmv * لتشغيله على مشغلات الوسائط الأخرى.
- يمكن استخدام خلفيات جاهزة بواسطة الضغط على زر Theme (فكرة).
- لتغيير اعدادات اليوم صور موجود مسبقا : انقر شريط Insert (إدخال) < Photo Album (البوم صور) < Edit Photo Album (تعديل البوم صور).